

Air hydraulic unit

에어 하이드로 유니트

Model CV

Model AB

Model CK

Model AC

Model CP/CPB

Model CPC/CQC

Model CB

Model CC



공장내의 에어를 유니트에 공급하는 것만으로 간단히 유압을 발생

심플한 1회로용에서 넌리크 밸브를 탑재한 복수 회로용까지 폭넓은 베리에이션

- 간단히 저압~고압유압을 발생

공장내의 에어를 에어 하이드로 유니트에 공급하는 것만으로 유압을 발생시킬수 있습니다. 컴팩트하여 설치도 간단합니다.

- 안전성

넌리크 밸브부착의 에어 하이드로 유니트는 정전등에 의해,에어공급이 차단되어도 유압을 유지하여 액추에이터의 상태를 유지할수 있습니다.



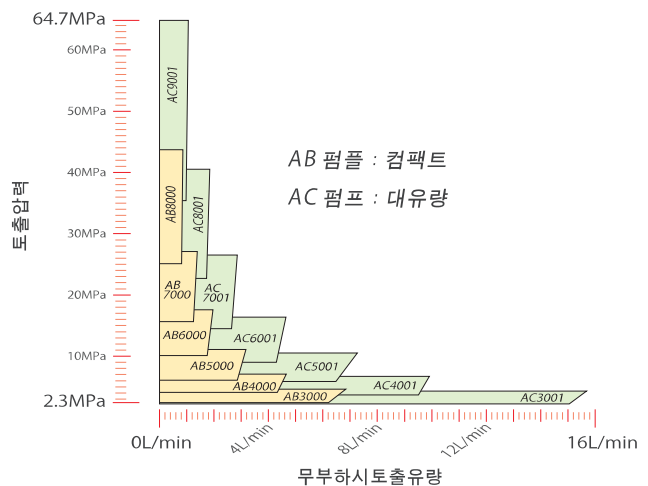
- 에너지 절약

펌프가 구동하는것은,유압승압중만으로 승압완료후는 에어압과 유압이 밸런스하여 펌프가 정지합니다. 승압완료후의 에어 소비량은 제로가 됩니다.









- 풍부한 베리에이션

에어 하이드로 유니트에 탑재하고 있는 에어 구동유압 펌프는 풍부한 베리에이션으로, 저압에서 고압까지 폭넓은 압력을 토출할수 있습니다.



베리에이션

		토출유압	특징	
유압유닛 (단동용) Model CV → P.1051		2.4~43.5MPa (AB펌프) 2.3~64.7MPa (AC펌프)	수동제어용 셀렉터 밸브부착 (표준)	전기제어용 슬레노이드 밸브부착
유압유닛 (복동/단동용) Model CK → P.1053		3.9~7.0MPa (AB4000-□펌프) 15.5~27.0MPa (AB7000-□펌프)		
유압유닛 Model CP/CPB → P.1057		2.5~30.0MPa (AB 펌프)	전기제어용 슬레노이드 밸브부착 (표준)	넌리크 밸브부착
유압유닛 Model CPC/CQC → P.1065		2.5~30.0MPa (AC 펌프)		
펌프유닛 Model CB → P.1069		2.4~43.5MPa (AB 펌프) 2.5~30.0MPa (BC, BH 접속시)	펌프부와 밸브부가 별체식 Model BC/BH 유닛과 조합하여 사용	
펌프유닛 Model CC → P.1071		2.3~64.7MPa (AC 펌프) 2.5~30.0MPa (BC, BH 접속시)		

하이파워시리즈

에어 시리즈

유압 시리즈

밸브 · 커플러
하이드로 유닛

수동기기
약세서리

주의사항 · 기타

에어
시퀀스 밸브

BWD

유압
넌리크 커플러

BGA/BGB

BGC/BGD

BGP/BGS

BBP/BBS

BNP/BNS

BJP/BJS

BFP/BFS

오토커플러

JVA/JVB

JVC/JVD

JVE/JVF

JNA/JNB

JNC/JND

JLP/JLS

로터리
조인트

JR

유압 밸브

BK

BEQ

BT

BLS/BLG

BLB

JSS/JS

JKA/JKB

BMA/BMG

AU/AU-M

BU

BP/JPB

BX

BEP/BSP

BH

BC

에어
하이드로 유닛

CV

CK

CP/CPB

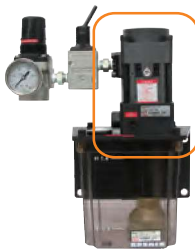
CPC/CQC

CB

CC

AB/AB-V

AC/AC-V



AB/AC 펌프

토출유압 · 토출유량은 펌프형식에 따라 다릅니다.
공급에어압과 토출유압, 토출유량의 상세는 AB펌프/AC펌프의 상세 사양을 참조하십시오.

	형식	토출유압 ※1 MPa	에어소비량 Nm ³ /min	양정	소음	사용유체
AB 펌프 Model AB → P.1073	AB3000	2.4 ~ 4.3	0.4 Nm ³ /min	0.6m 이내	82~85dB	일반작동유 물-글리콜 실리콘오일
	AB4000	3.9 ~ 7.0				
	AB5000	6.0 ~ 11.0				
	AB6000	10.0 ~ 17.5				
	AB7000	15.5 ~ 27.0				
	AB8000	25.0 ~ 43.5				
AC 펌프 Model AC → P.1073	AC3001	2.3 ~ 4.2	1.0 Nm ³ /min	1.0m 이내	82~85dB	일반작동유 물-글리콜 실리콘오일
	AC4001	3.6 ~ 6.6				
	AC5001	5.8 ~ 10.6				
	AC6001	8.9 ~ 16.3				
	AC7001	14.4 ~ 26.4				
	AC8001	22.6 ~ 41.4				
	AC9001	35.3 ~ 64.7				

주의사항 ※1. 토출유압은, 설정에어압력이 0.3~0.5MPa 의 경우를 나타냅니다.

유압 유닛 (복동/단동용)

Model CP



설명

- 전기 제어 복동/단동회로용
- 넌리크 밸브 부착(공급에어가 차단되어도 유압을 유지할수 있습니다.)
- AB펌프 탑재 타입으로 컴팩트

형식표시

CP **2** **04** **1** - **YYYY** - **5** **0** - **(7.0MPa)**

1 2 3 4 5 6 7 8 9

1 탱크 용량

2 : 2ℓ (실사용량 1.1ℓ)

※ 5ℓ 탱크에 대해서는 Model CPB 를 참조하십시오.

2 탑재 펌프형식(펌프압력 코드)

03 : AB3000-□	06 : AB6000-□
04 : AB4000-□	07 : AB7000-□
05 : AB5000-□	08 : AB8000-□

3 디자인No.

1 : 제품의 버전 정보입니다.

4 회로기호

NN : 복동 회로용 더블 솔레노이드 밸브 제어
YY : 복동 회로용 더블 솔레노이드 밸브 제어(JB압력 스위치부착)
A : 단동 회로용 싱글 솔레노이드 밸브 제어
C : 단동 회로용 싱글 솔레노이드 밸브 제어(JB압력 스위치부착)
U : 단동 회로용 더블 솔레노이드 밸브 제어(JB압력 스위치부착)

기입예

복동1회로용(JB부착)이 2회로의 경우 → **YYYY**

싱글 솔레노이드 밸브의 단동1회로용이

2회로의 경우 → **AA**

※그 외의 회로에 관해서는 별도 문의해 주십시오.

5 제어전압

1 : AC100V	4 : AC220V
2 : AC200V	5 : DC 24V
3 : AC110V	

6 유체코드

0 : 일반작동유(작동유 리스트 P.1115 참조)
S : 실리콘 오일
G : 물-글리콜(탱크는 철제입니다.)

※상기 이외의 유체에 관해서는 별도 문의해 주십시오.

7 옵션

무기호 : 표준
H : 배관좌 부착
G : 원압 표시계부착

8 게이지 단위

무기호 : MPa표시(표준)
P : 미국전용 PSI표시

9 상용압력

상용압력을 지시하십시오(단위기호까지 정확하게 기입바랍니다)

기입예 5.5MPa 설정시 → **(5.5MPa)**
 25MPa 설정시 → **(25.0MPa)**
 700PSI 설정시 → **(700PSI)**

仕様

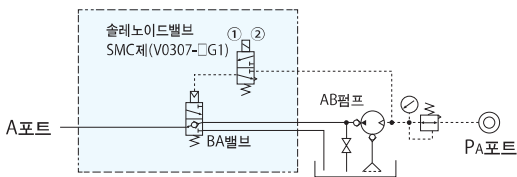
형식	CP2031	CP2041	CP2051	CP2061	CP2071	CP2081
탑재펌프형식	AB3000-□	AB4000-□	AB5000-□	AB6000-□	AB7000-□	AB8000-□
탑재넌리크밸브형식	BA2011-0	BA2011-0	BA5011-0	BA5011-0	BA5011-0	BA5011-0
토출유압 ※1	MPa	2.5~4.3	3.9~7.0	6.0~11.0	10.0~17.5	15.5~27.0
에어소비량	Nm ³ /min	0.4				
탱크용량	ℓ	2:2ℓ(실사용량 1.1ℓ)				
제어전압		형식: 제어전압에따름				
사용온도	℃	0 ~ 70				
사용유체		형식: 유체코드에따름				
사용빈도		펌프작동시간: 500hr/년(2hr/일)미만 ※펌프가작동하여 토출하고있는 시간				
압력스위치형식(승압확인) ※2	JBA0700-0G	JBA0700-0G	JBA0700-0G	JBA2700-0G	JBA2700-0G	JBA2700-0G
에어솔레노이드밸브	싱글솔레노이드밸브: VO307-□G1 / 더블솔레노이드밸브: SYJ5240-□G					
흡입필터	JF1030: 174μm(100메쉬)					

- 주의사항 ※1. 토출유압은, 공급에어압력이 0.3~0.5MPa의 경우를 나타냅니다.
AB8000-□은 BA5011-0의 최고사용 압력에서, 공급에어 압력이 0.3~0.36MPa의 경우를 나타냅니다.
- ※2. 압력스위치의 설정치는 상용 압력의 70%를 표준으로 합니다.
1. 토출유압 계산식 · 토출유량은, AB펌프 성능곡선(P.1075)을 참조하십시오.
 2. 작동유 리스트(ISO-VG-32상당 일반작동유)의 작동유보다 높은 점도의 작동유를 사용하면, 동작시간이 길어집니다.
 3. 저온에서의 사용은, 작동유 점도가 높아지기때문에 동작시간이 길어집니다.
 4. 공급에어에 수분이 많거나, 또는 공급 에어배관에 전배관의 끝부분 부근의 경우는 반드시 오토 드레인식의 에어 필터를 설치해 주십시오.
 5. 유압회로안에 유압계를 설치하는 경우는, 맥동에 의한 유압계 파손을 방지하기 위해, 댐퍼를 설치하거나 기름이 들어있는(글리세린)압력계를 사용하십시오.
 6. 작동유의 교환을 고려하여, 유니트 바닥면에 탱크 높이와 같은 공간을 설치해 주십시오.(탱크의 청소 및 흡입스트레이너를 더 조이는것이 용이하게 됩니다.)

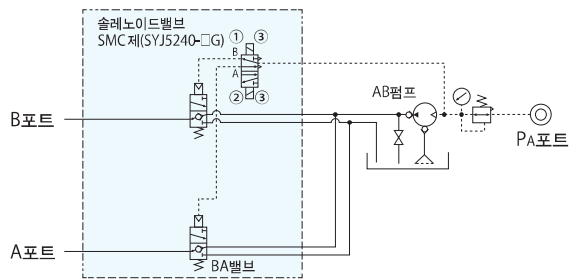
회로기호/대표 회로예 ※그 외의 회로에 관해서는 별도 문의해 주십시오.

회로기호	회로내용(참고)	회로수	BA밸브연결수	에어솔레노이드밸브	압력스위치
A	단동액추에이터회로	1	1	싱글솔레노이드	—
C		1	1	싱글솔레노이드	○
CC		2	2	싱글솔레노이드	○
U		1	1	더블솔레노이드	○
UU	복동액추에이터회로	2	2	더블솔레노이드	○
NN		1	2	더블솔레노이드	—
YY		1	2	더블솔레노이드	○
YYYY		2	4	더블솔레노이드	○

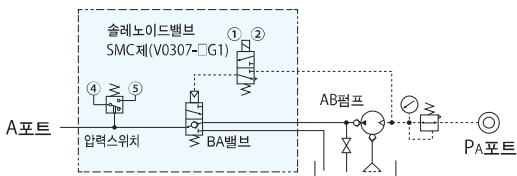
A 단동1회로용



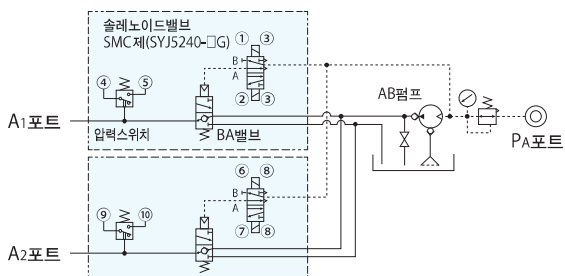
NN 복동1회로용



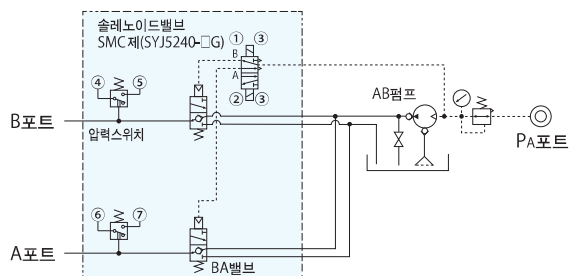
C 단동1회로용(압력스위치부착)



UU 단동2회로용(압력스위치부착)



YY 복동1회로용(압력스위치부착)



하이파워시리즈

에어 시리즈

유압 시리즈

밸브 · 커플러
하이드로 유니트

수동기기
약세서리

주의사항 · 기타

에어
시퀀스 밸브

BWD

유압
넌리크 커플러

BGA/BGB

BGC/BGD

BGP/BGS

BBP/BBS

BNP/BNS

BJP/BJS

BFP/BFS

오토커플러

JVA/JVB

JVC/JVD

JVE/JVF

JNA/JNB

JNC/JND

JLP/JLS

로터리
조인트

JR

유압 밸브

BK

BEQ

BT

BLS/BLG

BLB

JSS/JS

JKA/JKB

BMA/BMG

AU/AU-M

BU

BP/JPB

BX

BEP/BSP

BH

BC

에어
하이드로 유니트

CV

CK

CP/CPB

CPC/CQC

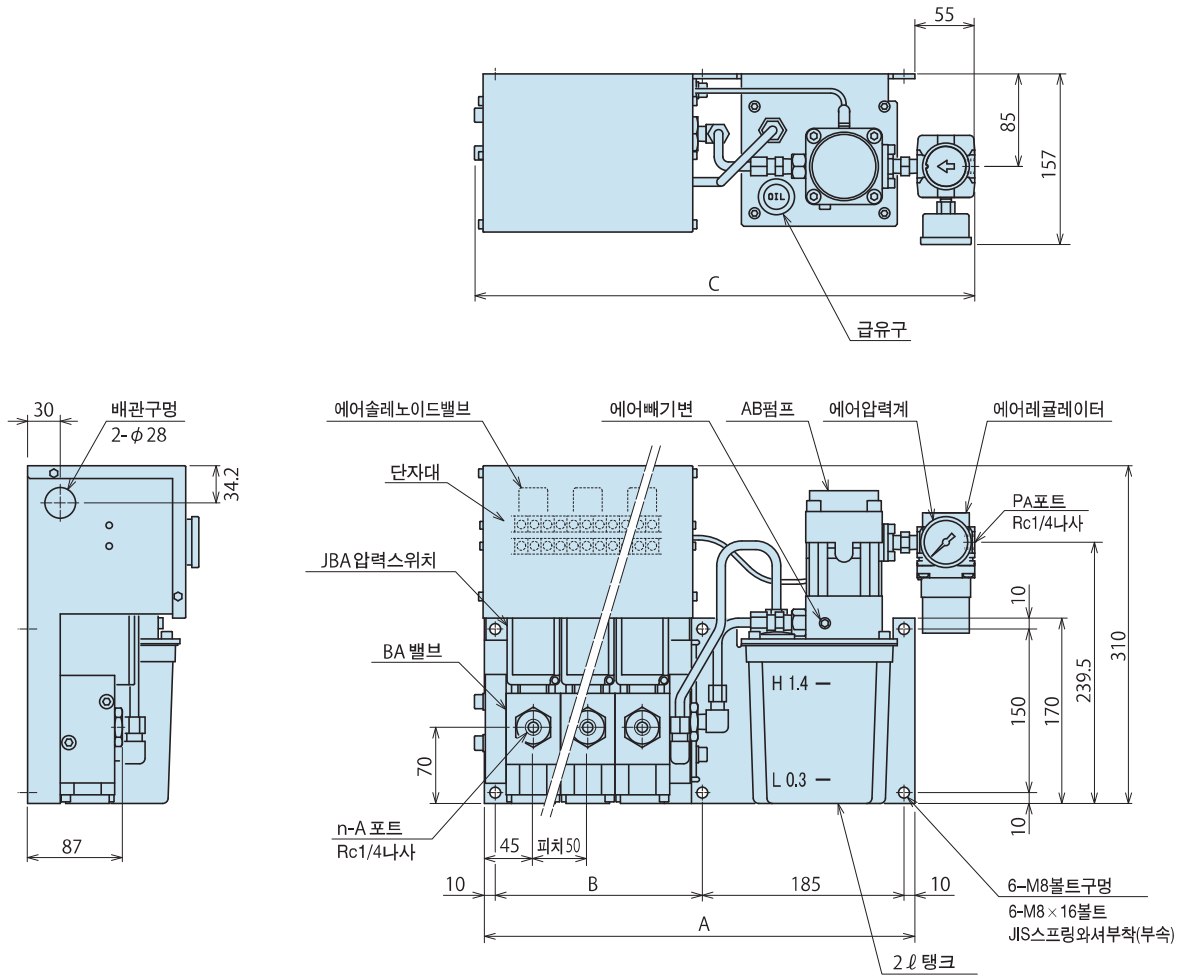
CB

CC

AB/AB-V

AC/AC-V

외형치수



BA밸브연결수	1연	2연	3연	4연
A	295	345	395	445
B	90	140	190	240
C	359	409	459	510

주의사항

- 본 그림이외의 사양(물-글리콜, 배관좌부착/원압 표시계부착)에 관해서는 별도 문의해 주십시오.

 MEMO

하이파워시리즈

에어 시리즈

유압 시리즈

**밸브 · 커플러
하이드로 유닛**

수동기기
약세서리

주의사항 · 기타

에어
시퀀스 밸브

BWD

유압
년리크 커플러

BGA/BGB

BGC/BGD

BGP/BGS

BBP/BBS

BNP/BNS

BJP/BJS

BFP/BFS

오토커플러

JVA/JVB

JVC/JVD

JVE/JVF

JNA/JNB

JNC/JND

JLP/JLS

로터리
조인트

JR

유압 밸브

BK

BEQ

BT

BLS/BLG

BLB

JSS/JS

JKA/JKB

BMA/BMG

AU/AU-M

BU

BP/JPB

BX

BEP/BSP

BH

BC

**에어
하이드로 유닛**

CV

CK

CP/CPB

CPC/CQC

CB

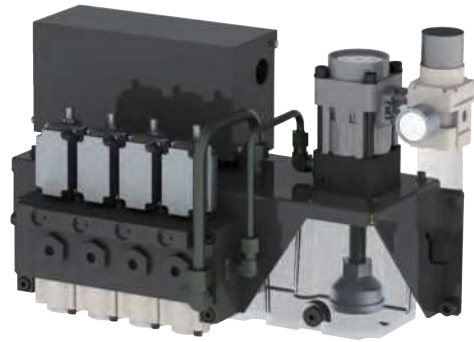
CC

AB/AB-V

AC/AC-V

유압 유닛 (복동/단동용)

Model CPB



설명

- 전기제어 복동/단동 회로용
- 넌리크벨브 부착(공급에어가 차단되어도 유압을 유지할 수 있습니다.)
- AB펌프 탑재 타입으로 컴팩트·탱크용량 5ℓ 타입

주의사항

- ※1. 7 옵션 N : 배관 포트 NPT나사를 선택하는 경우, 사양서 이외의 서류의 각 치수도 인치표기로 됩니다.
1. 옵션사양·외형치수에 대해서는 별도 문의 하십시오.

형식표시

C P B 4 0 0 0 - 2YY - 5 - (7.0MPa)

1 2 3 4 5 6 7 8

1 탱크용량

P : 5ℓ (실사용량 3.7ℓ)

※ 2ℓ 탱크에 대해서는 Model CP를 참조하십시오.

2 탑재 펌프 형식(펌프압력코드)

3 : AB3000-□ **6** : AB6000-□
4 : AB4000-□ **7** : AB7000-□
5 : AB5000-□ **8** : AB8000-□

3 유체 코드

0 : 일반작동유(작동유 리스트 P.1115 참조)
S : 실리콘 오일
G : 물-클리콜(탱크는 철제로 됩니다.)
F : 지방산 에스테르

※상기 이외의 유체에 대해서는 별도 문의하십시오.

4 디자인 No.

0 : 제품의 버전정보입니다.

5 회로기호 (회로수+회로기호에 표시)

NN : 복동 회로용 더블 솔레노이드밸브 제어
YY : 복동 회로용 더블 솔레노이드밸브 제어(JBA압력 스위치 부착)
E : 단동 회로용 싱글 솔레노이드밸브 제어
G : 단동 회로용 싱글 솔레노이드밸브 제어(JBA압력 스위치 부착)
U : 단동 회로용 더블 솔레노이드밸브 제어(JBA압력 스위치 부착)

기입예

복동1회로용(JBA부착)이 2회로의 경우 → **2YY**
 싱글 솔레노이드밸브의 단동 1회로용이 2회로의 경우→ **2E**

※그 외의 회로에 대해서는 별도 문의하십시오.

6 제어전압

1 : AC100V **4** : AC220V
2 : AC200V **5** : DC 24V
3 : AC110V

7 옵션

무기호 : 표준

C : +컴먼(Common)
D : 디지털 압력센서
E : 필터 레귤레이터 없음
F : 메뉴얼 드레인 사양 필터 레귤레이터
G : 원압계 부착
H : 좌측배관 좌부착
J : 에어 레귤레이터 부착
K0 : 각 회로압력계 부착(원압계 없음)
K1 : 각 회로색 표시압력계 부착(원압계 없음)
KG0 : 각 회로압력계 부착(원압계 부착)
KG1 : 각 회로색 표시압력계 부착(원압계 부착)
L : 압력 스위치 램프 부착
N : NPT포트, 압력계 PSI/MPa병기^{※1}
P : 압력계 PSI/MPa병기
Q0 : 유면 레벨스위치 부착(유면 저하시ON)
Q1 : 유면 레벨스위치 부착(유면 저하시OFF)
T : 철제 탱크

8 상용압력

상용압력을 지시하십시오. (단위기호까지 정확히 기입 바랍니다.)

기입예 5.5MPa 설정시 → **(5.5MPa)**
 25MPa 설정시 → **(25.0MPa)**
 700PSI 설정시 → **(700PSI)**

사양

형식	CPB30□0	CPB40□0	CPB50□0	CPB60□0	CPB70□0	CPB80□0
탑재 펌프 형식	AB3000-□	AB4000-□	AB5000-□	AB6000-□	AB7000-□	AB8000-□
탑재 너리크 밸브 형식	BA2011-0	BA2011-0	BA5011-0	BA5011-0	BA5011-0	BA5011-0
토출유압 ※1	MPa	2.5~4.3	3.9~7.0	6.0~11.0	10.0~17.5	15.5~27.0
에어 소비량	Nm ³ /min	0.4				
탱크 용량	ℓ	P:5ℓ (실사용량 3.7ℓ)				
제어전압		형식: 제어전압에 따름				
사용온도	℃	0 ~ 70				
사용유체		형식: 유체코드에 따름				
사용빈도		펌프 작동시간: 500hr/년(2hr/일)미만 ※펌프가 작동하여 토출하고 있는 시간				
압력 스위치 형식(승압확인)※2	JBA0700-0G	JBA0700-0G	JBA0700-0G	JBA2700-0G	JBA2700-0G	JBA2700-0G
에어 솔레노이드 밸브	싱글 솔레노이드 밸브: SYJ3140-□G / 더블 솔레노이드 밸브: SYJ3240-□G					
석션 필터	JF1030: 174μm(100메쉬)					

주의사항 ※ 1. 토출유압은 공급에어압력이 0.3~0.5MPa의 경우를 나타냅니다.
AB8000-□는 BA5011-0의 최고사용압력에 따라 공급에어압력 0.3~0.36MPa의 경우를 나타냅니다.

※ 2. 압력 스위치의 설정값은 상용압력의 70%를 표준으로 합니다.

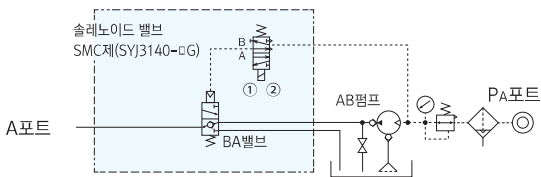
1. 토출유압 계산식·토출유량은 AB펌프 성능곡선(P.1075)을 참조하십시오.
2. 작동유 리스트(ISO-VG-32상당 일반작동유)의 작동유보다 높은 점도의 작동유를 사용하면, 동작시간이 길어집니다.
3. 저온에서의 사용은 작동유 점도가 높아지므로 작동시간이 길어집니다.
4. 유압회로중에 유압계를 설치하는 경우는 맥동에 의한 압력계 파손을 방지하기 위하여 댐퍼를 설치하든가, 기름이 들어가는 (글리세린)압력계를 사용하십시오.
5. 작동유의 교환을 고려하여 유니트 바닥면에 탱크 높이와 같은 공간을 설치하십시오.(탱크의 청소 및 석션 스트레이너의 조임 증가가 용이하게 됩니다.)

회로기호/대표 회로예

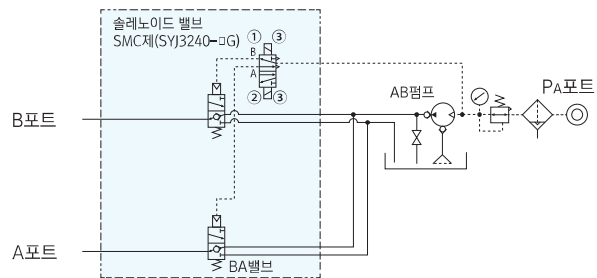
※기타의 회로에 대해서는 별도 문의하십시오.

회로기호	회로내용(참고)	회로수	BA밸브 연결수	에어 솔레노이드 밸브	압력 스위치
E	단동 액추에이터 회로	1	1	싱글 솔레노이드	—
G		1	1	싱글 솔레노이드	○
2G		2	2	싱글 솔레노이드	○
U		1	1	더블 솔레노이드	○
2U	복동 액추에이터 회로	2	2	더블 솔레노이드	○
NN		1	2	더블 솔레노이드	—
YY		1	2	더블 솔레노이드	○
2YY		2	4	더블 솔레노이드	○

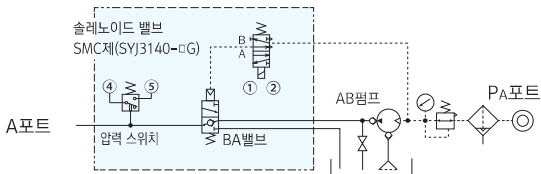
E 단동 1 회로용



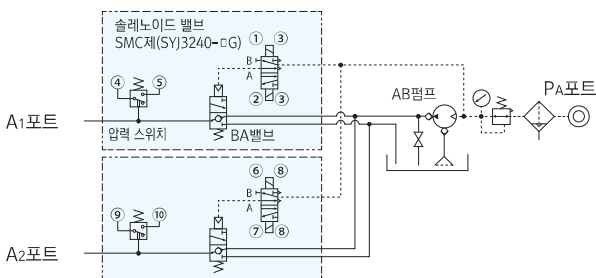
NN 복동 1 회로용



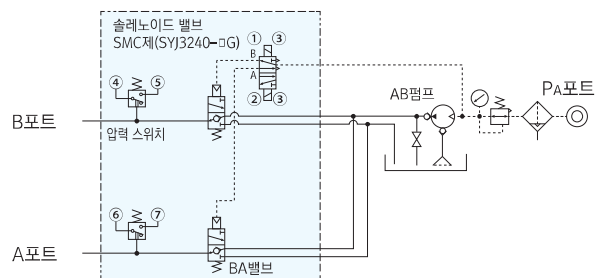
G 단동 1 회로용(압력스위치 부착)



UU 단동 2 회로용(압력스위치 부착)



YY 복동 1 회로용(압력스위치 부착)



하이파워시리즈

에어 시리즈

유압 시리즈

밸브 · 커플러
하이드로 유니트

수동기기
약세서리

주의사항 · 기타

에어
시퀀스 밸브

BWD

유압
너리크 커플러

BGA/BGB

BGC/BGD

BGP/BGS

BBP/BBS

BNP/BNS

BJP/BJS

BFP/BFS

오토커플러

JVA/JVB

JVC/JVD

JVE/JVF

JNA/JNB

JNC/JND

JLP/JLS

로터리
조인트

JR

유압 밸브

BK

BEQ

BT

BLS/BLG

BLB

JSS/JS

JKA/JKB

BMA/BMG

AU/AU-M

BU

BP/JPB

BX

BEP/BSP

BH

BC

에어
하이드로 유니트

CV

CK

CP/CPB

CPC/CQC

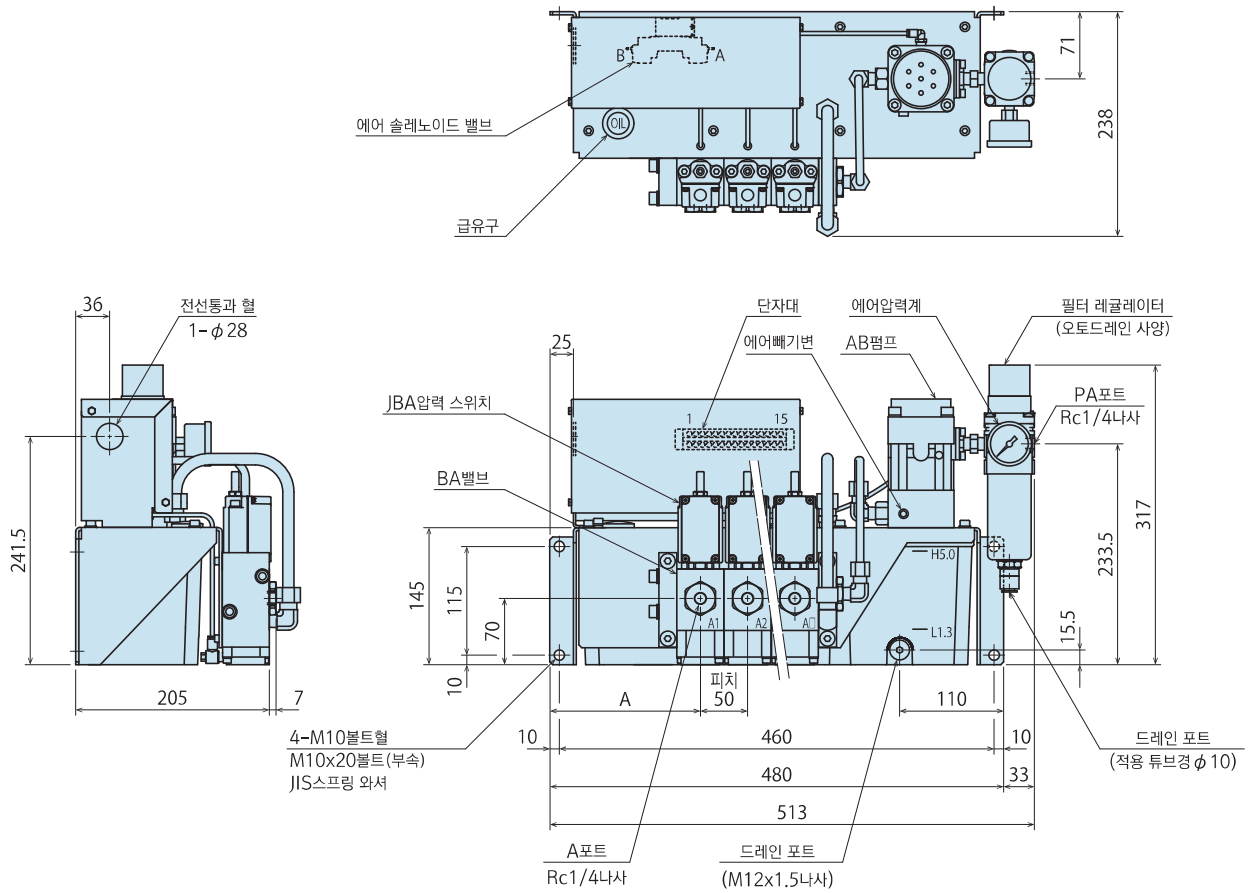
CB

CC

AB/AB-V

AC/AC-V

외형치수



BA밸브수	1회로	2회로	3회로	4회로
A	259	209	159	109

주의사항

1. 옵션의 외형치수에 대해서는 별도 문의하십시오.
2. 5회로 이상의 외형치수가 다르므로, 별도 문의하십시오.

 MEMO

하이파워시리즈

에어 시리즈

유압 시리즈

**밸브 · 커플러
하이드로 유니트**

수동기기
약세서리

주의사항 · 기타

에어
시퀀스 밸브

BWD

유압
년리크 커플러

BGA/BGB

BGC/BGD

BGP/BGS

BBP/BBS

BNP/BNS

BJP/BJS

BFP/BFS

오토커플러

JVA/JVB

JVC/JVD

JVE/JVF

JNA/JNB

JNC/JND

JLP/JLS

로터리
조인트

JR

유압 밸브

BK

BEQ

BT

BLS/BLG

BLB

JSS/JS

JKA/JKB

BMA/BMG

AU/AU-M

BU

BP/JPB

BX

BEP/BSP

BH

BC

**에어
하이드로 유니트**

CV

CK

CP/CPB

CPC/CQC

CB

CC

AB/AB-V

AC/AC-V

유압 유닛 (복동/단동용)

Model CPC/CQC



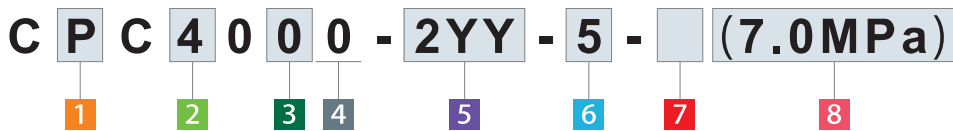
설명

- 전기제어 복동/단동 회로용
- 넌리크 밸브 부착 (공급에어가 차단되어도 유압을 유지할 수 있습니다.)
- AC펌프 탑재 타입으로 AB펌프보다 대유량 토출

주의사항

- ※1. 7 옵션 N : 배관 포트 NPT나사를 선택하는 경우, 사양서 이외의 서류의 치수도 인치표기로 됩니다.
1. 옵션의 사양·외형치수에 대해서는 별도 문의하십시오.

형식표시



1 탱크 용량

- P** : 5ℓ (실사용량 3.7ℓ)
Q : 10ℓ (실사용량 7ℓ) (철제 탱크)

6 제어전압

- 1** : AC100V **4** : AC220V
2 : AC200V **5** : DC 24V
3 : AC110V

2 탑재 펌프 형식(펌프 압력 코드)

- 3** : AC3001-□ **6** : AC6001-□
4 : AC4001-□ **7** : AC7001-□
5 : AC5001-□ **8** : AC8001-□

7 옵션

- 무기호** : 표준
- C** : +컴먼(Common)
D : 디지털 압력 센서
E : 필터 레귤레이터 없음
F : 메뉴얼 드레인 사양 필터 레귤레이터
G : 원압계 부착
H : 좌측배관좌 부착
J : 에어 레귤레이터 부착
K0 : 각 회로압력계 부착(원압계 없음)
K1 : 각 회로색표시압력계 부착(원압계 없음)
KG0 : 각 회로압력계 부착(원압계 부착)
KG1 : 각 회로색표시압력계 부착(원압계 부착)
L : 압력 스위치 램프 부착
N : NPT포트, 압력계 PSI/MPa병기 ※1
P : 압력계 PSI/MPa병기
Q0 : 유면 레벨스위치 부착(유면 저하시ON)
Q1 : 유면 레벨스위치 부착(유면 저하시OFF)
T : 철제 탱크 (CPC만 선택가)

3 유체 코드

- 0** : 일반작동유(작동유 리스트 P.1115 참조)
S : 실리콘 오일
G : 물-글리코올(탱크는 철제로 됩니다.)
F : 지방산 에스테르

※상기 이외의 유체에 대해서는 별도 문의하십시오.

4 디자인 No.

- 0** : 제품의 버전정보입니다.

5 회로기호 (회로수+회로기호에 대한 표시)

- NN** : 복동 회로용 더블 솔레노이드 밸브 제어
YY : 복동 회로용 더블 솔레노이드 밸브 제어(JBA압력 스위치 부착)
E : 단동 회로용 싱글 솔레노이드 밸브 제어
G : 단동 회로용 싱글 솔레노이드 밸브 제어(JBA압력 스위치 부착)
U : 단동 회로용 더블 솔레노이드 밸브 제어(JBA압력 스위치 부착)

기입예
 복동1회로용(JBA부착)이 2회로용의 경우 → 2YY
 싱글 솔레노이드 밸브의 단동 1회로용이 2회로용의 경우 → 2E

※그 외의 회로에 대해서는 별도 문의하십시오.

8 상용압력

상용압력을 지시하십시오.(단위기호까지 정확히 기입하십시오.)

- 기입예 5.5MPa 설정시 → **(5.5MPa)**
 25MPa 설정시 → **(25.0MPa)**
 700PSI 설정시 → **(700PSI)**

사양

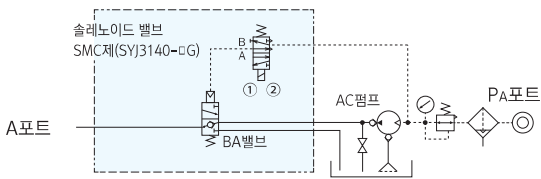
형식	C□C30□0	C□C40□0	C□C50□0	C□C60□0	C□C70□0	C□C80□0
탑재 펌프 형식	AC3001-□	AC4001-□	AC5001-□	AC6001-□	AC7001-□	AC8001-□
탑재 너리크밸브 형식	BA2011-0	BA2011-0	BA5011-0	BA5011-0	BA5011-0	BA5011-0
토출유압 *1	MPa	2.5~4.2	3.6~6.6	5.8~10.6	8.9~16.3	14.4~26.4
에어소비량	Nm ³ /min	1.0				
탱크용량	ℓ	P:5ℓ(실사용량 3.7ℓ) / Q:10ℓ(실사용량 7ℓ)				
제어전압		형식: 제어전압에 따름				
사용온도	°C	0 ~ 70				
사용유체		형식: 유체코드에 따름				
사용빈도		펌프작동시간: 500hr/년(2hr/일)미만 ※ 펌프가 작동하여 토출하고 있는 시간				
압력 스위치 형식(승압확인) *2	JBA0700-0G	JBA0700-0G	JBA0700-0G	JBA2700-0G	JBA2700-0G	JBA2700-0G
에어 솔레노이드 밸브		싱글 솔레노이드 밸브: SYJ3140-□G / 더블 솔레노이드 밸브: SYJ3240-□G				
석션 필터		JF1030: 174μm(100메쉬)				

- 주의사항 ※ 1. 토출유압은 공급에어압력이 0.3~0.5MPa의 경우를 나타냅니다.
AC8001-□는 BA5011-0의 최고사용압력에 따라 공급에어압력 0.3~0.38MPa의 경우를 나타냅니다.
- ※ 2. 압력 스위치의 설정값은 상용압력의 70%를 표준으로 합니다.
1. 토출유압 계산식·토출유량은 AC펌프 성능곡선(P.1075)을 참조하십시오.
 2. 작동유 리스트(ISO-VG-32상당 일반작동유)의 작동유보다 높은 점도의 작동유를 사용하면, 동작시간이 길어집니다.
 3. 저온에서의 사용은 작동유 점도가 높아지므로 작동시간이 길어집니다.
 4. 유압회로중에 유압계를 설치하는 경우는 맥동에 의한 압력계 파손을 방지하기 위하여 댐퍼를 설치하든가, 기름이 들어가는 (글리세린)압력계를 사용하십시오.
 5. 작동유의 교환을 고려하여 유니트 바닥면에 탱크 높이와 같은 공간을 설치하십시오.(탱크의 청소 및 석션 스트레이너의 조임 증가가 용이하게 됩니다.)

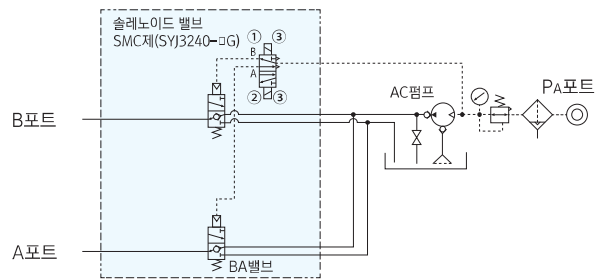
회로기호/대표회로예 ※그 외의 회로에 대해서는 별도 문의하십시오.

회로기호	회로내용(참고)	회로수	BA밸브연결수	에어 솔레노이드 밸브	압력스위치
E	단동 액추에이터 회로	1	1	싱글 솔레노이드	—
G		1	1	싱글 솔레노이드	○
2G		2	2	싱글 솔레노이드	○
U		1	1	더블 솔레노이드	○
2U	2	2	더블 솔레노이드	○	
NN	복동 액추에이터 회로	1	2	더블 솔레노이드	—
YY		1	2	더블 솔레노이드	○
2YY		2	4	더블 솔레노이드	○

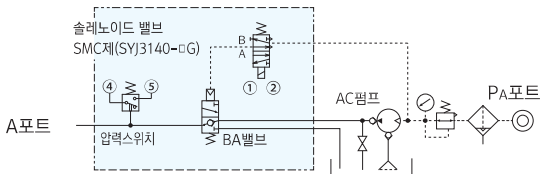
E 단동 1 회로용



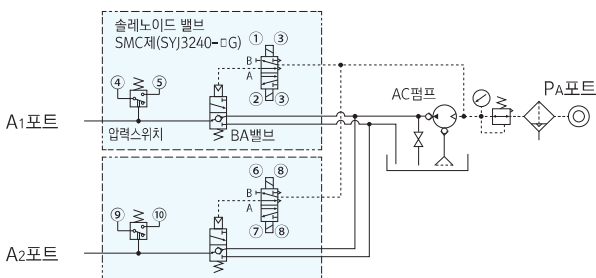
NN 복동 1 회로용



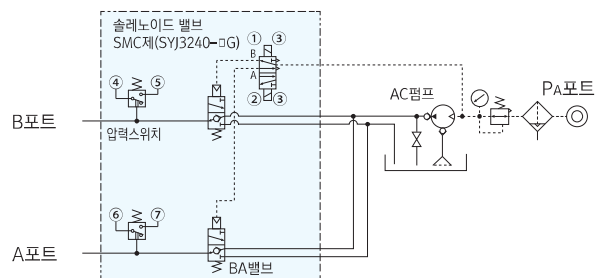
G 단동 1 회로용(압력스위치 부착)



UU 단동 2 회로용(압력스위치 부착)



YY 복동 1 회로용(압력스위치 부착)



하이파워시리즈

에어 시리즈

유압 시리즈

밸브 · 커플러
하이드로 유니트

수동기기
약세서리

주의사항 · 기타

에어
시퀀스 밸브

BWD

유압
너리크 커플러

BGA/BGB

BGC/BGD

BGP/BGS

BBP/BBS

BNP/BNS

BJP/BJS

BFP/BFS

오토커플러

JVA/JVB

JVC/JVD

JVE/JVF

JNA/JNB

JNC/JND

JLP/JLS

로터리
조인트

JR

유압 밸브

BK

BEQ

BT

BLS/BLG

BLB

JSS/JS

JKA/JKB

BMA/BMG

AU/AU-M

BU

BP/JPB

BX

BEP/BSP

BH

BC

에어
하이드로 유니트

CV

CK

CP/CPB

CPC/CQC

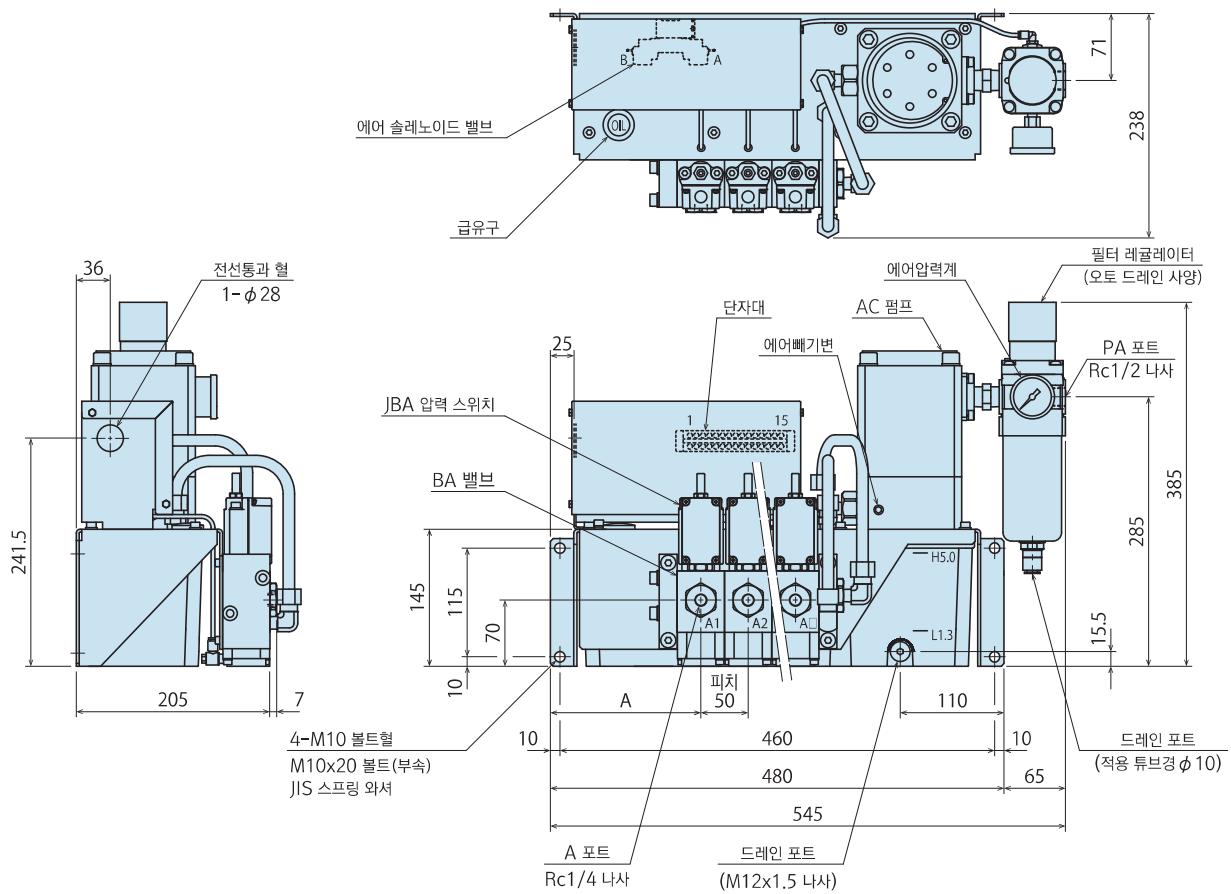
CB

CC

AB/AB-V

AC/AC-V

외형치수 : CPC

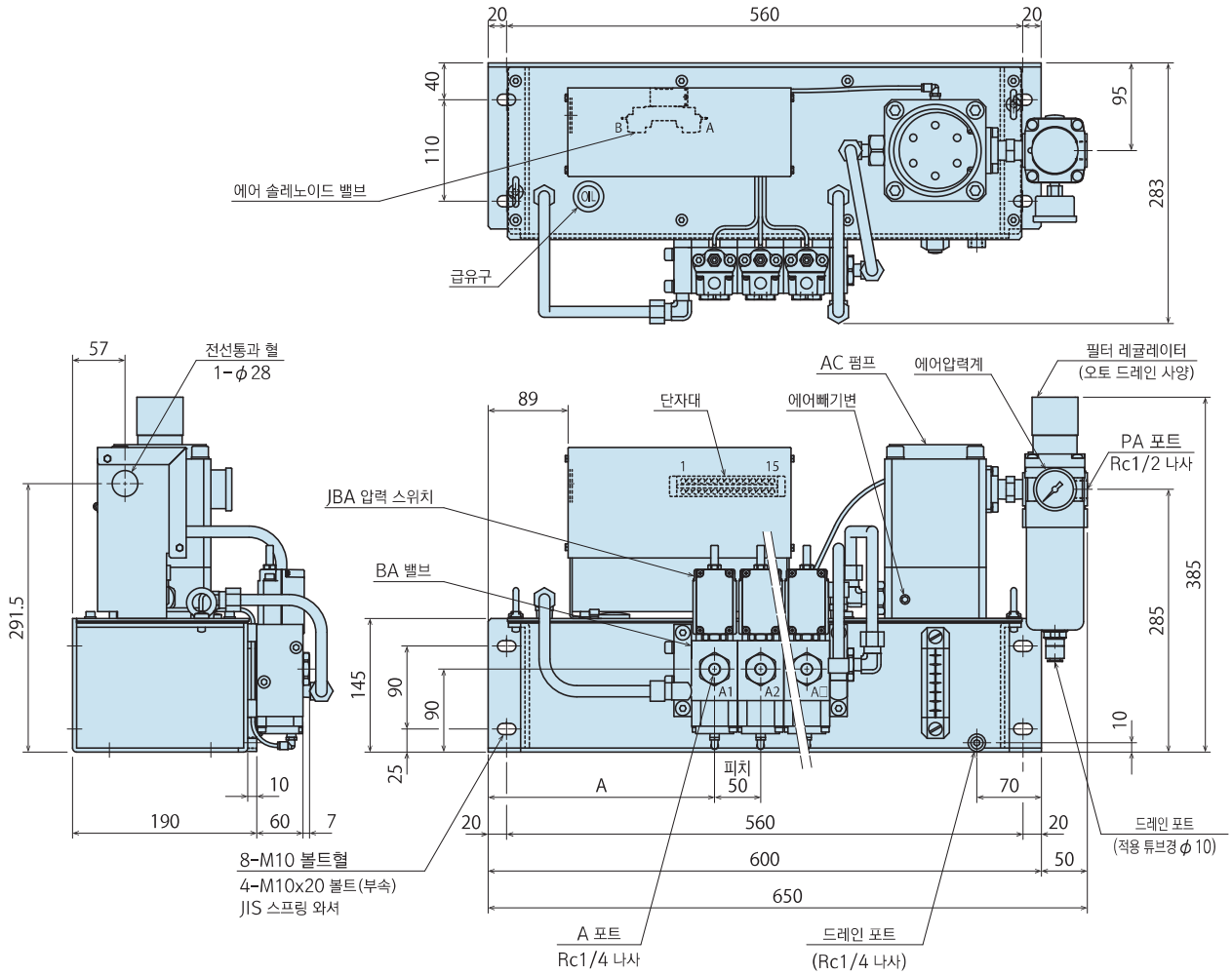


BA 밸브 수	1 회로	2 회로	3 회로	4 회로
A	259	209	159	109

주의사항

1. 옵션의 외형치수에 대해서는 별도 문의 하십시오.
2. 5 회로 이상은 외형치수가 다르므로 별도 문의 하십시오.

외형치수 : CQC



BA 밸브 수	1 회로	2 회로	3 회로	4 회로
A	345.5	295.5	245.5	195.5

주의사항

1. 옵션의 외형치수에 대해서는 별도 문의 하십시오.
2. 5 회로 이상은 외형치수가 다르므로 별도 문의 하십시오.

하이파워시리즈

에어 시리즈

유압 시리즈

밸브 · 커플러
하이드로 유닛

수동기기
약세서리

주의사항 · 기타

에어
시퀀스 밸브

BWD

유압
년리크 커플러

BGA/BGB

BGC/BGD

BGP/BGS

BBP/BBS

BNP/BNS

BJP/BSJ

BFP/BFS

오토커플러

JVA/JVB

JVC/JVD

JVE/JVF

JNA/JNB

JNC/JND

JLP/JLS

로터리
조인트

JR

유압 밸브

BK

BEQ

BT

BLS/BLG

BLB

JSS/JS

JKA/JKB

BMA/BMG

AU/AU-M

BU

BP/JPB

BX

BEP/BSP

BH

BC

에어
하이드로 유닛

CV

CK

CP/CPB

CPC/CQC

CB

CC

AB/AB-V

AC/AC-V